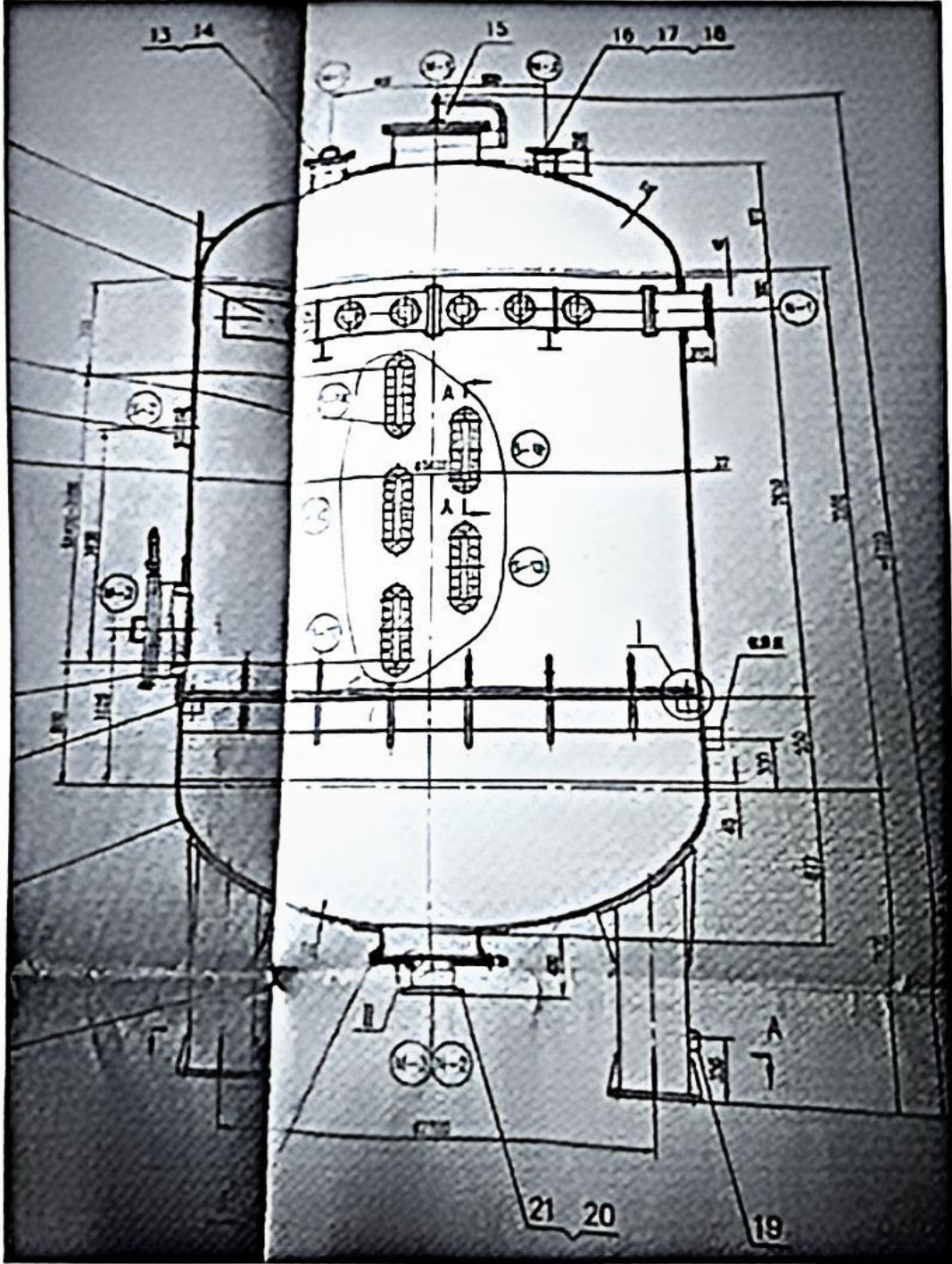


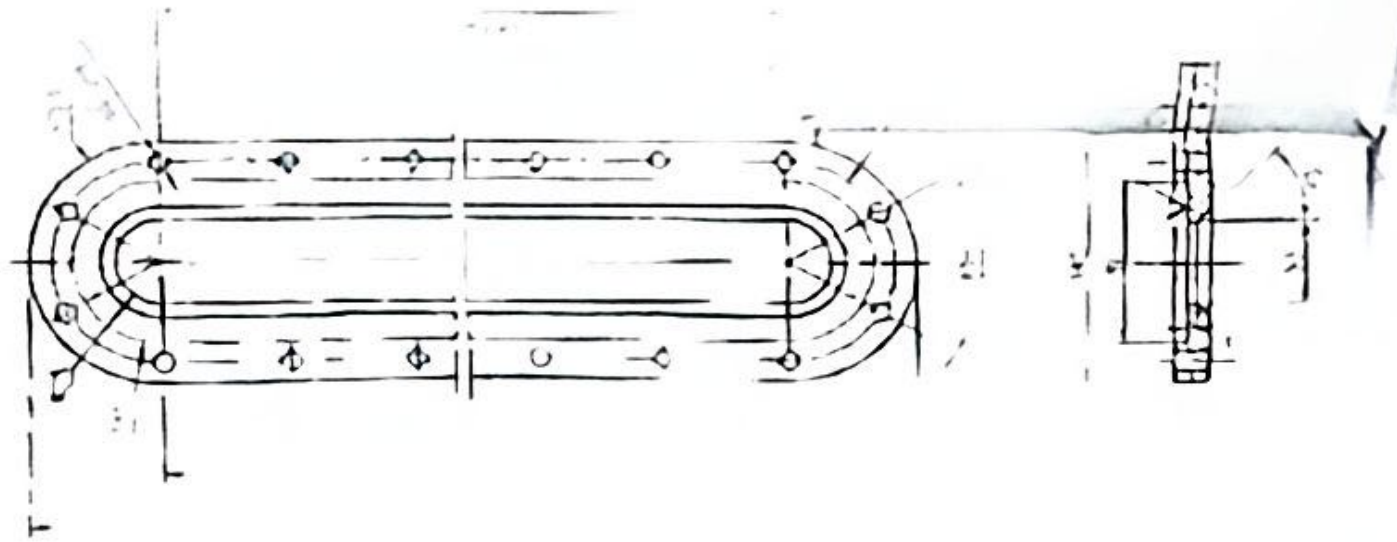
盐化树脂塔维修工作量以及要求

1、一期树脂塔 BC 塔底部两只人孔（如图所示零件号 1）短接因腐蚀需切割焊接更换重新衬胶

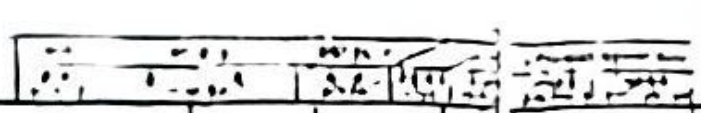
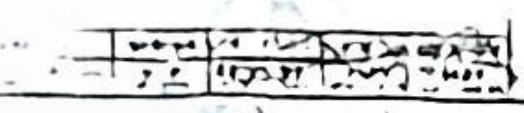
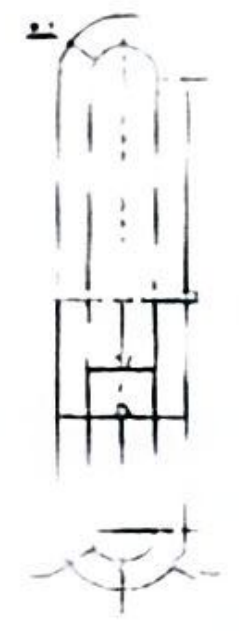
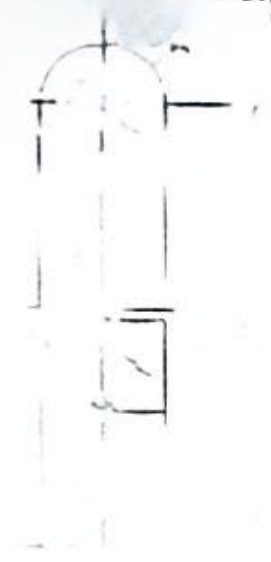


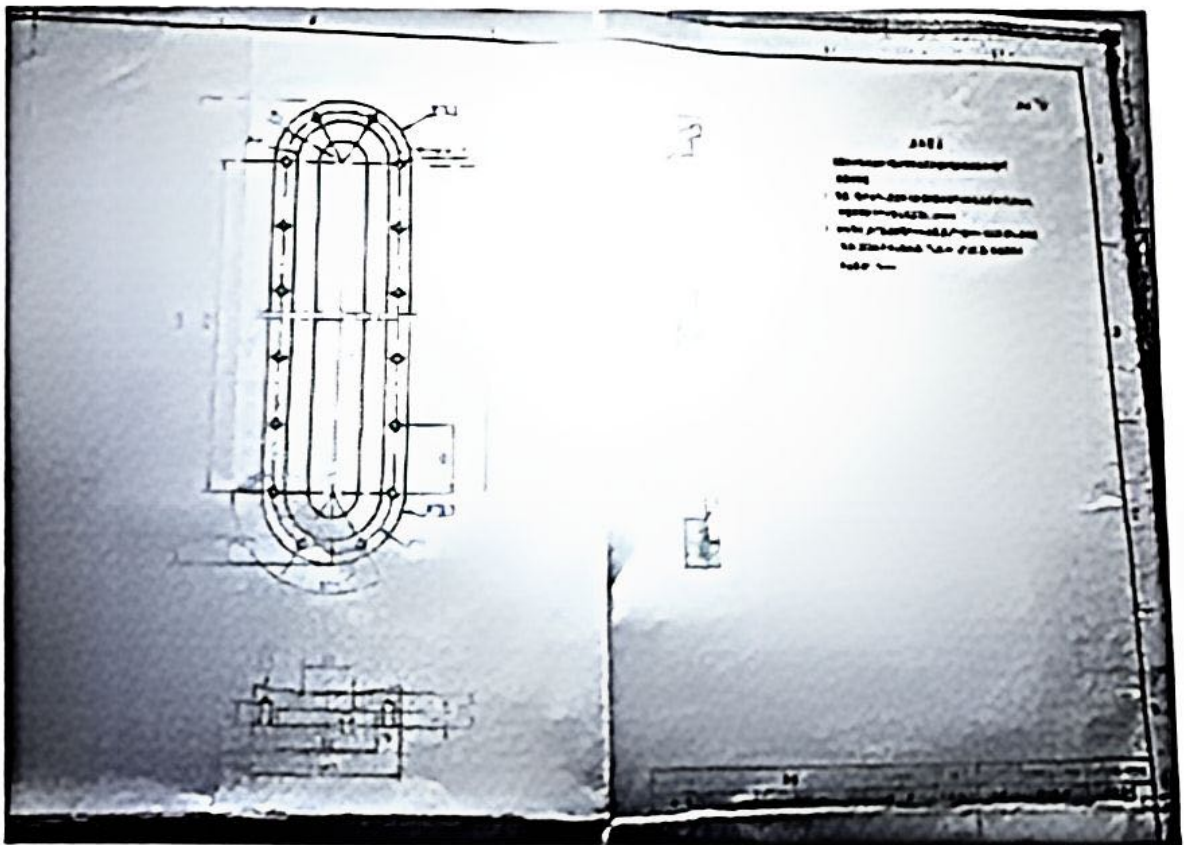
2、树脂塔 B 塔 2 只视镜（见附图）更换，视镜包括接缘压板、玻璃板、垫片均由中选方提供

5.13



Handwritten text, possibly a title or description, located above the lower drawings.





1. 工况条件: 介质为饱和盐水、酸碱液, 交替腐蚀; 工作温度 $\leq 85^{\circ}\text{C}$, 工作压力 $\leq 0.6\text{MPa}$, 强氯离子、酸碱腐蚀环境
2. 衬胶要求: 采用 2mm+3mm 错层低钙镁胶复合衬里
衬胶胶板: 必须选用氯碱行业专用低钙镁胶板材, 具备出厂合格证、耐腐耐温检测报告, 严禁使用过期、开裂、变质胶板; 胶板厚度偏差 $\pm 0.2\text{mm}$, 无气泡、杂质、破损。胶黏剂: 配套低钙镁胶专用底涂、过溢胶、面胶, 与胶板同厂家配套, 储存于阴凉干燥处, 严禁混用不同型号胶黏剂
3. 施工要求: 塔体钢板采用 Q345R 材质, 焊缝需满焊成型, 无气孔、夹渣、裂纹、飞溅; 所有焊缝、棱角、边角打磨成圆弧过渡, 圆角半径 $R \geq 5\text{mm}$, 杜绝尖角、毛刺、焊瘤; 法兰密封面平整光滑, 接管内壁无毛刺、焊渣, 内部构件 (爬梯、支撑) 提前焊接完成, 衬胶后严禁动火、敲击。施工环境温度控制在 $15-35^{\circ}\text{C}$, 相对湿度 $< 80\%$; 现场无尘、通风良好, 远离明火、水源, 做好防尘、防雨措施; 环境不达标严禁施工。胶板裁剪: 根据塔体结构精准裁剪胶板, 接缝采用 45° 斜口对接/搭接, 搭接宽度 $\geq 30-50\text{mm}$, 严禁出现十字交叉接缝, 上下层胶板接缝错开 $\geq 100\text{mm}$ 。铺贴顺序: 先施工接管、法兰、封头、内部支撑等死角部位, 再铺贴筒体大面; 胶板铺贴前, 背面均匀涂刷面胶, 干燥至表干后贴合。压实赶泡: 采用专用压实滚轮, 从胶板中心向四周反复滚压, 彻底排出气泡, 确保胶板与基体、胶板之间紧密粘接, 无空鼓、气泡、褶皱、翘边。接缝密封: 接缝边缘用专用胶条密封, 压实平整, 防止介质渗入。衬胶层表面平整光滑, 无裂纹、气泡、空鼓、褶皱、翘边、破损、脱层等缺陷。

李强
5.13

接缝严密、平整，搭接宽度符合要求，无明显缝隙、错位；法兰密封面胶层平整，无凸起、凹陷。采用测厚仪全面检测衬胶厚度，总厚度 $\geq 5\text{mm}$ (2mm+3mm)，单点厚度偏差 $\leq \pm 0.5\text{mm}$ ，不合格部位需重新修补。采用电火花检测仪，检测电压15-20KV，全面扫描衬胶层所有部位，包括焊缝、边角、接管、法兰；无漏电、无击穿、无火花为合格，不合格点标记后立即修补，修补后重新检测。

施工时间由我方确认，部分作业为受限空间、登高、动火作业，施工人员需持有登高证、焊工证并接受我公司推行的外包项目、劳务派遣人员申报制度，安全培训教育合格方可施工，所有材料、工器具均由中逸方提供，报价单位需查勘现场。

李名七
5.13